

# 福建师范大学协和学院 2016-2017 学年

## 本科教学质量报告

福建师范大学协和学院是由福建师范大学与有关企事业单位联合申办，2003年5月经福建省人民政府批准创办，2003年12月通过教育部首批确认的独立学院。学院实施全日制本科教育，办学以来先后获评“全国百所较好独立学院”“全国先进独立学院”“中国最具品牌价值独立学院”“全国模范职工小家”“福建省大中专毕业生就业工作先进集体”“福建省先进基层党组织”“福建省五四红旗团委”等荣誉称号。学院深入贯彻落实国家和我省《中长期教育改革和发展规划纲要》精神，不断夯实办学基础，加强内涵建设，推进教育教学改革与创新，人才培养质量稳步提升。

### 1. 本科教学基本情况

#### 1.1 人才培养目标和服务面向

学院秉承“厚德励进，博学自强”的校训，继承和发扬老协大优良办学传统，以满足学生学习成才需求为己任，以培养实基础、高素质、强技能的具有创新精神和社会责任感的高素质应用型人才为目标，立足海西，辐射全国，面向行业，服务社会。

#### 1.2 专业设置情况

学院依托福建师范大学优势学科，努力创建特色和品牌专业，目前设有文化产业系、外语系、国际商学系、信息技术系、经济与法学系、管理学系、国际教育学院等八个院系，共开设涵盖文、工、教、经、法、管、艺等学科门类34个本科专业和3个国际化本科教育实验班，现有全日制在校生11467人，本科生占在校生生总数的100%。

#### 1.3 生源质量

2017年我院共面向福建、山西、浙江、安徽、江西、重庆、湖南、河南、云南、四川、贵州、甘肃、广东、广西、新疆、西藏等十六个省份投放各类型本科招生计划3135人，实际录取3134人。从总的录取情况看，优质生源比例较往年有所提高，最低录取线呈持续攀升状态，大多数省份在常规志愿录取阶段便完成了招生计划。其中，省内生源的文科录取平均分超本二线47分，理科录取平均分超本二线43分；大部分省外生源的文理科录取平均分，亦超当地本科批次最低控制线近30-50分。省内艺术类各专业生源最低录取专业分音乐类达239分，美术类达231分，较去年也有显著提高。

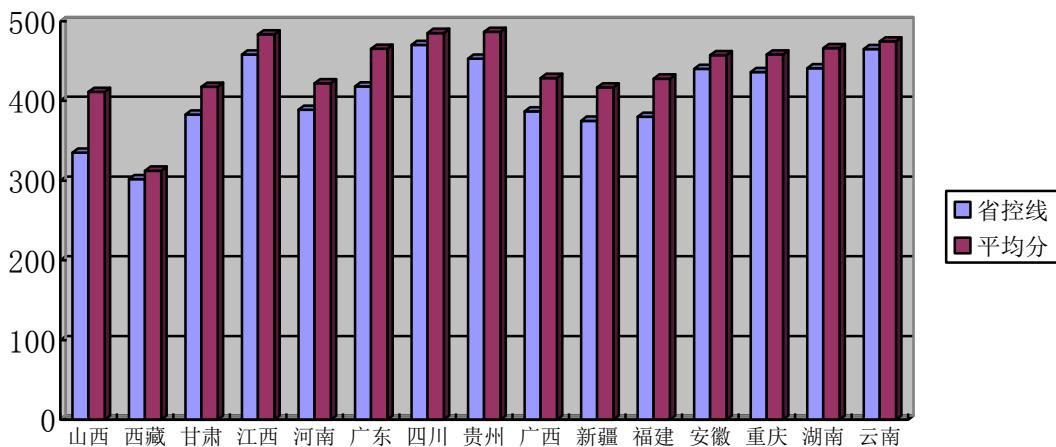


图1 2017年招生录取情况表（文史类）

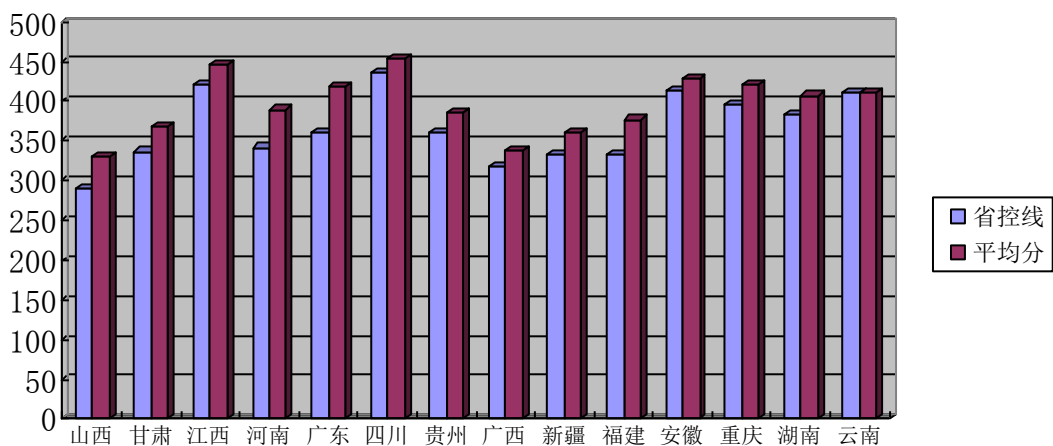


图2 2017年招生录取情况表（理工类）

## 2. 师资与教学条件

### 2.1 师资队伍

#### 2.1.1 师资队伍数量与结构

学院实施人才强院战略，充分利用独立学院灵活的办学机制，多轨并行强化师资队伍建设。通过引进高层次人才，招收具有硕士研究生以上学历的自有教师，鼓励青年教师攻读博士学位，同时依托母体学校和聘请校外高职称教师，构建一支素质优良、结构合理、爱岗敬业、富有活力的师资队伍，有力地保证了教学质量。学院现有任课教师 1035 名（含外聘），师生比为 1:17.33（外聘教师按折半折算），任课教师中具有硕士学位 841 名，占 81.25%；副高以上 273 名，占 26.37%，其中教授 81 人，主讲本科课程的有 18 人，占教授总人数的 22%。学院始终把师资队伍建设作为办学的头等大事来抓，培养和引进并举，加速优秀团队带头人、教学和学术骨干的成长。自有教职工当中，现有省级教学团队 1 个，“全

国独立学院优秀工作者”1名，教育部“高校青年教师奖”获得者1名，福建省首批特支人才“双百计划”哲学与社会科学领军人才1名，福建省“百千万人才工程”人选2名，省优秀教师3名，省级教学名师4名，省高层次人才2名，省新世纪高等学校优秀人才支持计划4名，福建省高校杰出青年科研人才培育计划1名。

表1 学院硕士以上学位师资结构简明表

职 称 学 位	正高	副高	中级	初级	未评级	合计	百分比
博士	43	82	45	1	0	171	16.38%
硕士	23	125	425	93	4	670	64.17%
合计	66	207	470	94	4	841	80.55%

### 2.1.2 主讲教师情况

学院高度重视青年教师教学能力的发展，严格要求主讲教师资格，明确主讲教师应具备的思想政治素质、学历职称、学术水平和教学能力，规定具有讲师及以上专业技术职务或者硕士以上学位的教师才能担任主讲教师，并先后出台《福建师范大学协和学院教师工作规范》、《福建师范大学协和学院聘用兼职教师暂行办法》等规章制度，实施助教培养和听课制度，对青年助教上岗开课提出严格要求，确保主讲教师质量。同时积极开展优秀青年骨干教师培养对象遴选和培养工作，通过实行导师制培养、设立专项研修经费、提供课题平台等一系列措施，创造有利于优秀青年教师发展的良好环境，促进优秀青年教师和学术骨干的成长，为人才梯队和教学团队建设打下良好的基础。

## 2.2 教学条件

学院创办以来，始终坚持以教学为中心，不断加强教学基础设施建设，完善办学条件，能较好地满足人才培养工作需要。

### 2.2.1 教学经费投入

学院优先保证教学经费需求，不断优化经费支出结构，出台相关规章制度保证各项教学经费落实到位。2016年度学院教学日常运行支出5974.55万元，生均5028.23元；教学改革与建设专项经费支出518.61万元；实验经费支出13.30万元，生均11.59元；实习经费生均320元。

### 2.2.2 教学用房及应用

学院占地面积近千亩，具有完备的教学、实验、文化、体育和生活设施，是融现代化、网络化、人文化、生态化、园林化为一体的“山水学村”。现有教学

行政用房 186662 m<sup>2</sup>，生均教学行政用房 16.28 m<sup>2</sup>，其中实验室、实习场所 44788 m<sup>2</sup>，生均面积 3.9 m<sup>2</sup>，能较好地满足教学需求。

### 2.2.3 图书及应用

学院图书馆馆藏丰富，场所设施优良，管理手段先进，人文氛围浓郁，已经成为集学习阅读、信息交流、文化休闲等功能为一体的信息化、网络化、智能化、安全环保、具有鲜明时代风格和人文蕴涵的文化活动场所。现有各类纸质图书资料共 132 万余册（含共享母体学校部分），数据库 20 个，电子图书 694045 册，生均图书 115.71 册，周开放时间达到 83 小时，网络数字资源每天 24 小时对读者开放，较好地满足师生文献信息需求。

### 2.2.4 教学设备及应用

学院建有多媒体教室、语音室及各类专业实验室，教学设施齐全，设备先进，并配有专业教辅人员负责承担教学仪器设备管理和相应的实验教学辅助工作。现有教学科研仪器设备总值达 6140.29 万元，生均 5354.75 元，能较好地满足教学需要。学院注重培养学生的实践能力、创新能力和科研能力，不断完善实验室建设并加大实验室开放力度，同时充分利用母体学校资源优势，努力实现实验教学设施设备的互补共享，为学生搭建实践平台。

### 2.2.5 教学信息资源及应用

学院在结合自身办学特色的前提下，有计划、分阶段、大步伐地推进校园信息化建设工作，以“整体规划、分步实施、积极拓展、重点保障”的工作思路，投入千万资金建设网络数据中心。近年来，在 IT 基础设施建设、应用系统开发、信息资源整合、数据共享和网络保障服务体系等方面取得了较大的突破，并以硬件基础设施建设为基石，为学院的信息化管理、教学、科研、宣传、交流、共享与应用等重要内容提供了较好的信息平台与技术保障，从而实现了较为完善的校园信息化基础设施和数字化校园应用体系。随着各部门、各系的门户网站、网络安全认证体系、正方教务系统、财务资产系统、人力资源系统、安防监控系统等重点信息化保障项目配套上线，学院的数字信息化综合体系已经较为健全完善，并取得了良好的应用成效。

其中，教学管理信息系统（正方教务系统）以及智慧教务系统（微信小程序）作为学院“智慧型”应用的典型代表，可提供课程、学籍、师资、成绩管理及学生成绩查询、网上选课、评教等服务，并借助微信平台为学生提供课表和成绩查询等服务。同时，为促进优质教学资源共享，除“精品课程在线”外，为丰富通识课程资源学院还引进尔雅、福建高校在线教育联盟在线共享课程等 7 门课程（其中独立制作慕课 1 门），并借助尔雅、校本部网络教育学院等平台，实现网络授课、答疑讨论、作业提交、课件下载等线上教学互动。

## 3. 教学建设与改革

### 3.1 专业建设

学院坚持以社会需求为导向，根据海峡西岸经济区产业结构调整升级和地方高校转型发展的要求，按照“结构优化、布局合理、内涵发展，协调推进”的原则，遵循“发挥优势、突出重点、注重应用、培植特色”的建设思路，以母体学校优势学科为基础，以专业建设为主体，以课程建设为重点，以培养本科应用型、创新型人才为目标，不断优化学科专业结构布局，循序渐进地构建优势学科和特色专业，现有的34个本科专业布局结构与我省产业及社会经济发展紧密对接，能较好地为我省经济发展提供人才与智力支持。2017年学院招生专业30个，停招专业3个（电子信息科学与技术、信息管理与信息系统、美术学），新增专业当中的保险，今年暂未招生。

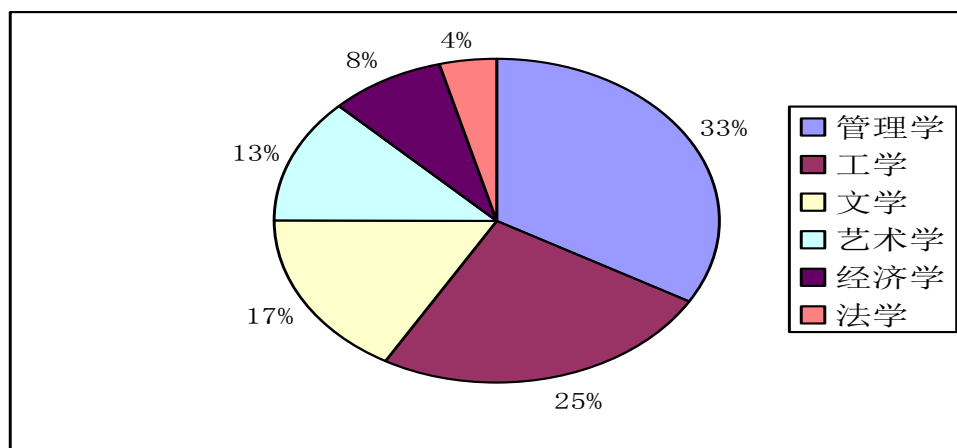


图3 学院学科专业分布情况

按照“发挥优势、突出重点、注重应用、培植特色”的建设思路，学院集中人力、物力和财力重点建设文化创意、信息技术、经贸管理等三大学科专业群，现建有省级特色专业3个，省级人才培养模式创新实验区3个，省级专业综合改革试点项目4个，省级教育试点改革项目1个，省级实验教学示范中心4个，省级创新创业教育改革试点专业4个，省级高校服务产业特色专业3个，省级普通本科高校应用型专业群试点项目5个。

表2 学院专业建设成果一览表

类别	专业名称
省级特色专业	广告学
	人力资源管理
	电子信息工程
省级人才培养模式创新实验区	应用型通信人才培养模式创新实验区
	文化创意人才培养模式创新实验区
	数字媒体技术专业应用型人才培养模式创新实验区

类别	专业名称
省级专业综合改革试点	广告学
	电子信息工程
	国际经济与贸易
	财务管理
省级教育改革试点	“产学研用联合培养通信类应用型人才”改革试点 (试点专业: 通信工程、电子信息工程)
省级实验教学示范中心	物联网信息系统工程实验教学中心
	经济管理综合实验教学中心
	文化创意实验教学中心
	物联网信息系统工程虚拟仿真实验教学中心
省级创新创业教育改革 试点专业	跨境电子商务
	市场营销
	物联网工程
	金融工程
省级高校服务产业特色专业	广告学
	工商管理
	物联网工程
福建省普通本科高校向应用型 转变试点项目	闽台文化创意产业人才培养专业群
	现代区域金融服务人才培养专业群
	阿里巴巴跨境电子商务人才培养专业群
	互联网+技术支持人才培养专业群
	自贸区港口与物流人才培养专业群

### 3.2 人才培养方案

学院坚持以促进学生全面发展和适应社会发展需求为标准,以培养“实基础、高素质、强技能”的应用型人才为目标,结合五大应用型专业群建设,积极探索并完善以“办学特色与社会需求相融合、创新创业教育与专业教育相融合、实践教学与行业协同相结合、素质教育与核心价值观相融合、个性化培养与质量标准相融合”等为主导的人才培养模式。在课程设置上,强化“双创”课程和应用性、实践性课程在专业教学中的地位,突出对学生实践能力、创新能力和创业能力的培养,按照学科专业类别要求实践学分需占专业总学分的30%-50%。在培养机制上,实行“主辅修制”、“学分制”、“选课制”和“弹性学制”等学习制度,重点推行跨学科专业,跨行业领域交叉互通的培养机制,为学生提供多样化的培养形式和成材途径。

学院重视学生的全面发展,开设以哲学、历史学、文学艺术、经济学、社会学、伦理学和自然科学等为基础的文化传承与创意、伦理道德与思辩、国际视野

与经济、生命科学与环境、现代技术与社会等 5 大模块素质教育公共选修课，并组建大学生艺术团、大学生创业实验班等项目，提高学生文化涵养和双创意识，营造积极向上的校园文化氛围，不断丰富育人内涵。

### 3.3 课程建设

学院先后出台《关于加强课程建设的实施意见》《课程教学标准》《课程建设经费使用管理办法》《关于开展课程达标建设立项工作的通知》等一系列制度性文件，对课程教学大纲、教案、教材等课程要素提出规范要求，对课程的建设目标、申报遴选、组织实施、经费使用、评估验收等提出了一套完整的管理办法，并在全院开展课程标准化建设工作，建立了各门课程的课程档案。在课程标准化建设的基础上，通过立项建设培育院级精品课程，再从中择优遴选申报省级精品课程，截至目前，共获批省级精品课程 10 门，省级精品资源共享课 6 门。在精品课程建设中，坚持做到两点：一是将精品课程建设与教学团队建设相结合。每门基础课和专业基础课，力求有三位以上教师能担任讲授任务，以便共同进行改革研究。二是将教学内容改革与教学方法、教学手段的改革相结合。利用多媒体技术，精心制作课件，利用教学网络平台，积极推进教学信息化，逐步实现精品与优质课程的教案、大纲、习题、实验、教学文件以及参考资料等教学资源上网，实现教学形式的多样化。

为促进优质教学资源共享，响应省教育厅关于推进高校在线开放课程建设与应用的号召，加强教育信息化及大数据技术在教育教学中的应用，提高教育教学质量。在充分酝酿的基础上，于 2017 年启动了首批在线开放课程（MOOC）的建设工作，第一批已立项建设《大学计算机应用基础》《电子商务与互联网创新创业》《高等数学》3 门在线开放课程。

### 3.4 教材建设

学院高度重视教材选用和管理工作的，制定了《福建师范大学协和学院教材选用管理办法》，进一步健全教材管理制度，确保各门课程使用同行公认的高质量教材，鼓励各专业选用各类优秀的规划教材。学院把加强教材建设作为提高教学质量的重要手段，制定了《福建师范大学协和学院资助出版专项基金管理办法》，设立“教材建设专项基金”，通过立项建设，鼓励教师编写符合学院应用型人才培养要求的适用教材，目前已资助出版 6 部教材和 4 部学术专著，另有我院教师自编、合编的 5 部教材入选全国“十二五”规划教材。

同时，为加强教学资讯交流，学院每年邀请高等教育出版社、厦门大学出版社、机械工业出版社、清华大学出版社、北京大学出版社、东北财经大学出版社、中国人民大学出版社、上海外语教育出版社等 20 余家大型出版社集中展示最新出版的精品教材，为任课教师提供丰富的教材信息。

### 3.5 教学研究和改革

根据教育部关于全面提高高等教育质量的有关文件精神，学院抢抓机遇，及时转变发展方式，大力推进教育教学改革，制定出台了《福建师范大学协和学院关于全面提高人才培养质量的实施意见》，进一步明确学科专业建设、教学改革创新、师资队伍建设、教学质量保障机制建设等方面的总体要求和落实措施，有力地推动内涵建设，先后获批国家级、省级本科教学工程、教改和科研项目 300 余项，数量位居全省同类院校前列。为确保各项目建设取得实效，学院成立了专项工作领导小组，由院领导担任组长，各教学单位和相关职能部门负责人任成员，负责学院教学改革、教学建设和科研等工作的总体规划，领导小组下设分办公室（挂靠相关职能部门），负责具体项目的组织实施和质量监控。先后出台了《福建师范大学协和学院教育教学改革创新研究项目暂行管理办法》《福建师范大学协和学院提升高校办学水平专项资金管理办法》《福建师范大学协和学院科研经费管理办法》等规章制度，对每个立项项目分期划拨配套经费，严格实行项目中期检查和绩效考评制度，加强项目建设过程管理和质量监控。

学院依托省级特色专业、人才培养模式创新实验区和全国首批阿里巴巴优秀跨境电商人才培育基地，先后建立了“闽台文化创意产业研究中心”、“跨境电子商务研究中心”和“文化贸易研究中心”，并与福建省教科所共建“福建省教育科研协同创新基地”、与福建省连锁经营协会联合成立“福建省中小企业发展研究中心”等，为师生架设了融合互动的桥梁和资源共享的良好平台。2017 年，学院获批教育部人文社会科学一般项目（青年基金）1 项，福建省高等教育教学成果奖 1 项，福建省优秀人才支持计划 2 项，福建省杰青培育计划 2 项，福建省本科高校教育教学改革项目 6 项（含 2 项重大项目），省社科、科技、“十三五”规划等专项课题 37 项。

### 3.6 本科生课程开设情况及课堂教学规模

2016-2017 学年，全院共开设课程 817 门。为保证教学质量，学院对各类课程标准班人数进行严格的限制，原则上要求艺术类课程不超过 30 人；外语语言类专业课程、理工专业实验课不超过 30 人；高数、中文写作不超过 60 人；经管类、理工类专业课程和计算机上机实验不超过 80 人；其它课程不超过 100 人；所有专业课程的实训和课程设计不超过 40 人。

### 3.7 实践教学

学院高度重视实践教学，结合应用型转型发展工作，进一步优化课程体系，加强实验室和实践教学基地建设，深化实践教学内容改革，创造条件及早让学生参加实验、实训和大学生创新创业活动，将实践教学贯穿到人才培养全过程。学院实践教学体系由基础能力实验教学、专业综合实践、职业技能训练、创业创新



实践等 4 大模块组成，初步形成一个以实验、实训、实习等第一课堂为核心，以大学生创新创业训练、社会实践、科学竞赛等第二课堂为辅助的层次分明、衔接紧密、循序渐进的实践教学体系，为不同层次、不同发展方向的学生提供更加个性化的实践学习空间，使学生实践创新能力得到不断提高。近年来，我院学生在全国“互联网+”大学生创新创业大赛、“挑战杯”大学生课外学术科技作品/创业计划竞赛、全国大学生电子设计竞赛、全国大学生数学建模竞赛、全国移动互联网创新大赛、全国大学生英语竞赛、全国高校商业精英挑战赛、全国大学生广告艺术大赛、全国大学生艺术展演、ONE SHOW 中华青年创新竞赛等各类高水平赛事中屡获佳绩。2016-2017 学年我院学生获省部级以上奖励 108 项，选送的《银行 O2O 移动支付》项目在第二届中国“互联网+”大学生创新创业大赛中喜获银奖，是全省八支参加铜银复活赛唯一获银奖的高校，全国仅有 5 所独立学院在此次大赛中获奖。

学院按适度超前的原则分批进行实验室建设，使现有实验室条件既达到国家标准又满足教学计划规定的实验教学要求，实验开出率达 100%，先后成功获批设立省级“物联网信息系统工程实验教学中心”“经济管理综合实验教学中心”“文化创意实验教学中心”和“物联网信息工程虚拟仿真实验教学中心”。同时，充分发挥独立学院办学灵活的优势，积极开放办学，加强和企业的合作共建，使产学研紧密结合，强化学生实践应用能力。目前已建有一批相对稳定的实习、实践基地，能较好地满足学生专业实习、实训的需要。

### 3.8 毕业论文（设计）

毕业论文（设计）是落实本科生人才培养目标的重要实践性教学环节，为确保毕业论文（设计）质量，学院建立了院、系、专业三级质量监控机制，严把各阶段教学质量关。要求毕业论文（设计）指导教师应具有中级以上职称或博士学位，坚持“一人一题制”原则，选题做到“三结合一鼓励”，一是选题要与专业要求相结合，体现专业特点，达到专业综合训练目的；二是选题要与生产实践、科学前沿和社会发展相结合，有一定的科学价值、现实意义、开拓性和创新性，尽可能和学生择业、就业的实际情况相结合，突出我院人才培养特色；三是提倡选题与指导教师的研究方向和科研课题相结合，切实提高学生科研水平和创新能力。“一鼓励”即鼓励学生根据自己的兴趣、特长和拟从事的行业或工作岗位，自拟题目，使毕业论文(设计)或毕业实习与学生择业和就业相结合。在毕业论文（设计）质量监控上，制定了《福建师范大学协和学院论文作假行为处理办法》，坚决杜绝抄袭剽窃、论文买卖、作假等不良行为，并使用“中国知网大学生论文管理系统”进行辅助抽检。

### 3.9 创新创业教育

学院把学生创新创业教育作为人才培养模式改革的重要抓手，纳入各专业培养方案和课程体系，贯穿人才培养全过程。一是在通识教育模块，面向各专业中低年级学生开设创新创业公共选修课程，培养广大学生的创新精神和创业意识。学院先期开办了创业启蒙班和创业提高班，分别面向全院学生设置 2 个学分 36 课时的选修课程，成立创新创业教研室负责教学工作。二是在专业教育平台模块，开设专业领域的创新创业实训课程组，以点带面，推动各专业创新创业教学改革与实践，培养学生的创新创业能力和素养。比如以国际经济与贸易、电子商务、商务英语专业为依托，开办了《跨境电商综合实训》课程，近 500 名学生参加教学实践活动，并以此为平台积极投入“互联网+”竞赛活动，取得了良好的教学效果和竞赛成绩。三是在实践教学课程模块，建立学生创新创业教学实践平台，制订出台《福建师范大学协和学院“大学生创新创业训练计划”项目管理办法（试行）》《福建师范大学协和学院毕业生创业奖励办法》等规章制度，设立“大学生创新创业训练计划项目专项经费”和“百万大学生创业奖励基金”，鼓励广大教师、学生投身于创新创业，并与省人社厅、省妇联等相关单位合作开展大学生创业培训，2016 年开展暑期创业培训班 150 人。

2016 年，学院 2 人获“创业之星提名奖”；在第二届“互联网+”大学生创新创业大赛中，我院学生取得省赛 1 银 2 铜及唯一一个“最佳人气奖”，并在国赛中斩获 1 项银奖，实现了此类赛事冲进国赛并获奖的巨大突破；在首届福建省大学生文化创新创意设计大赛中，我院学生获得 1 金 3 银 1 铜。2017 年，在第三届“互联网+”大学生创新创业大赛中，我院学生取得 1 枚省赛银奖和 1 枚国赛铜奖；在第十三届“挑战杯”福建省大学生课外学术科技作品竞赛中，我院学生作品《福建省 P2P 网贷平台的金融风险和金融监管——基于 107 家网贷平台的调查分析》荣获一等奖。

## 4. 质量保障体系

### 4.1 人才培养中心地位

学院坚持科学的办学发展观，牢固确立人才培养中心地位，制定出台了《福建师范大学协和学院关于全面提高人才培养质量的实施意见》，明确要求加强对教学工作的组织领导。完善教学工作会议制度，定期召开教学工作委员会会议和各级教学工作例会，及时发现和解决教学中存在的问题，要求院党政领导每学期听课不少于 4 次，主管教学、科研的院领导每学期听课不少于 6 次，教务部和系领导每学期听课不少于 6 次；教研室主任（副主任）每学期听课不少于 5 次；其他教学管理人员每学期听课不少于 2 次。同时，在年度经费预算中优先保障教学经费投入，呈现领导重视教学、政策倾斜教学、经费优先教学、科研促进教学、管理服务教学、后勤保障教学、人人关心教学的好传统、好做法。

## 4.2 教学质量保障体系建设

在借鉴国内外相关院校先进教育管理经验和教育质量监控工作机制的基础上，学院积极探索构建全方位、多视角、立体交叉的开放性教学质量保障体系，该体系主要包括有领导、决策与咨询系统、教学管理与制度系统、督导与信息反馈系统和教学质量评价系统，从三个层面推进教学质量监控工作。在队伍层面，以院系领导和教学管理人员、教学督导员、学生教学信息员为主体；在规章制度层面，制定了近 60 项有关质量标准和监控管理的规定；在运行机制层面，长期坚持执行“12 项”工作制度，即：教学工作委员会制度、教学工作第一责任人制度、教学工作专题研究制度、教学督导制度、教学检查制度、领导听课制度、学生评教制度、教学信息反馈制度、师生座谈会制度、教学考核激励制度、教学考核一票否定制度、毕业生跟踪调查等，对各教学环节进行有效监控。同时实行院、系（部）、专业（室）三级建制和院、系（部）二级管理，进一步规范管理程序，明确管理职责。

## 5. 学生学习效果

### 5.1 学生学习满意度

学院重视学生作为教育的本体地位，确立学生评教制度，定期开展学生满意度调查，对学生满意度排名后 5% 的教师和当学年新进教师进行听课，及时追踪反馈，确有存在教学问题的，要求其整改并及时帮扶。学生评教结果与教师教学工作业绩考核挂钩，2016-2017 学年学生评教反馈情况总体良好。

表 3 2016-2017 学年学生评教情况表

项目	覆盖比例 (%)	优 (%) (90 分及以上)	良好 (%) (89-75 分)	中 (%) (74-60 分)	差 (%) (60 分以下)
学生评教	100	98.4	1.41	0.19	0

### 5.2 应届本科生毕业和学位授予情况

为进一步加强学位授予管理工作，学院制定了《福建师范大学协和学院学士学位授予细则》和《福建师范大学协和学院毕业生毕业资格和学士学位授予资格审核工作规定》，对学士学位授予条件、具体工作程序等做出明确规定，确保毕业生学位授予工作的顺利进行。2017 年我院共有应届本科毕业生 3412 人，其中 3221 人通过毕业生资格审核准予毕业，3214 人通过学士学位授予资格审核获得学士学位，应届本科生学位授予率 99.78%。

### 5.3 就业情况

优质教育的成果最终体现在人才培养质量上。办学十四年来，学院人才培养质量不断提高，历届毕业生就业率均保持在 93%以上，位列全省独立学院前茅。2010 年 5 月荣获“2007-2009 年度福建省大中专毕业生就业工作先进集体”称号，是全省获此荣誉的唯一一所独立学院。学院积极响应国家号召，积极引导和鼓励毕业生面向基层就业创业，2017 届毕业生初次就业率为 90.25%。

学院建立毕业生跟踪调查制度，每年进行毕业生问卷调查，向毕业生征询对母校改革发展的意见建议，向用人单位了解我院毕业生工作情况，为学院优化专业结构、强化专业建设、深化教学改革、提高教学质量、改进人才培养工作提供依据。

## 6. 特色发展

学院创办以来就始终在办学特色上下功夫，并将办学特色理念渗透到教育与管理的各个环节中。主要表现在：

### 6.1 传承百年精神，砥砺学院校本文化

培育先进的校园精神文化，形成良好的教育教学氛围，有利于学院软实力的增强及和谐校园的建构。协和学院的院名，取自真正办学 35 年却培养了十多位院士的福建协和大学。学院在办学实践中，传承协和大学优良的办学传统和福建师范大学百年文化底蕴，逐步砥砺出以“开放、创新”的教育理念、“厚德励进、博学自强”的院训、“敬业乐群、敢为人先”的创业精神和“协力同心、和衷共济”的精神等具有时代特色的“协和”校本文化，共同构建起了学院的核心价值体系，成为立院之魂，成为协和人共同的精神品质、行为理念和前行动力。

### 6.2 构建立体化、综合化的育人体系

一所学校的育人体系是学校办学的钢筋铁骨。我院坚持“开放、创新”的教育理念，注重整合校内外教育资源，构建起立体化、综合化的育人体系，逐步走出一条特色化的应用型人才培养之路。

#### 6.2.1 构建“三个课堂”联动、一体两翼的大课堂教学体系

我院在办学实践中积极探索学院特色化的育人模式，构建“三个课堂”联动的一体两翼的大课堂教学体系，即第一课堂为主体，以专业课程促进学生自主学习，第二课堂为延伸，以活动课程引导学生自我发展，以社会课堂为平台，以实践课程激励学生自觉成才。

学院以学分制教学管理为手段，将学生第二课堂文化、科技、艺术实践和社团活动纳入第一课堂教学管理，将学生的课外文化活动与课程学习有机结合起来，首先从创业孵化班、大学生艺术团、科技创新立项进行试点，设定课程学分，通过课程教学形式，给予学生理论和实践指导。学生自主自愿参加教学活动，把特长内化为素质，将兴趣转化为才能。学生艺术团成立以来开展了多次大型的校内

外巡演实践活动，好评如潮；创业孵化班的一部分学生成功创办文化传媒公司等自主创业典型事例，备受社会关注，新华网、《光明日报》、《中国教育报》、《中国青年报》、《福建日报》等媒体对我院学生创业典型进行了多角度的深入报道。

### 6.2.2 搭建“三种途径”的人才培养模式

我院坚持开放办学，根据社会对人才的不同需求和人才成长的不同需要，致力于搭建富有特色的本校教育、校企合作与校际合作三种培养途径，进行多元化应用型人才培养的探索与实践。

校企合作方面，先后与阿里巴巴（中国）教育科技有限公司、中国银行、福建网龙计算机网络信息技术有限公司、东兴证券股份有限公司、兴业证券股份有限公司等企业签订校企合作协议，建立校企合作人才培养基地，通过开设企业化管理模式的实训教学、选送优秀学生进入企业实习，全面提高学生“实务操作”技能、实现“零距离”上岗，实现学校、学生、企业“三赢”的良好局面。

校际合作方面，学院成立国际教育学院，积极开展对外合作与交流，为学生铺设出国留学的“绿色通道”。2009年正式获批成为英国高等教育文凭项目海外授课中心。2011年开设“国际化本科教育实验班”，在金融学、国际贸易、财务管理专业进行国际本科实验班教学试点，先后与英国、美国、加拿大、新西兰、澳大利亚等7个国家近50所高校开展项目合作并选派一批专业教师接受国外教育机构的教学培训。此外，加强对台合作，先后与台湾昆山科技大学、台湾建国科技大学等学校互访考察并初步达成合作意向。

“三个课堂”、“三种途径”立体化育人模式，是我院在“开放、创新”教育理念下应用型本科教学改革经验的探索与总结，在适应经济社会发展的同时也充分满足了学生成长成才个性化、多元化的发展需求，取得良好成效。

## 7. 存在的问题与对策

学院秉承敬业乐群，敢为人先的奋斗精神，团结奋进，实现了创业初期的持续、快速、健康发展，但毕竟办学时间短，还存在一些问题与不足，需要在今后的工作中不断改进和完善。

### 7.1 顺应转型要求，优化专业结构，形成特色

办学以来，我们形成与母体学校适度错位的发展思路，依托但不依赖，传承但不保守，解放思想，从实际出发，抓住机遇，有针对性地制定了一系列的学科专业建设规划，提出具体建设措施，摸索耕耘高等教育改革的“试验田”，办学取得了积极成效，在人才培养和服务地方经济建设方面取得了一定成绩，但现有的学科仍不够齐全，学术平台较窄，专业特色不足，还不能很好地适应社会对行业人才的需求。

为此，学院将进一步加强学科专业建设规划，按照教育部对独立学院转型发展的要求，进一步优化调整学科专业结构和布局，强化应用，突出特色，促进规模、质量、效益的协调发展，逐渐形成各专业相互促进、相互支撑、办学质量整体提升的学科专业新格局。一是要进一步转变教育思想观念，自觉、系统、深入地将符合现代大学理念与时代发展要求的教育思想和教育观念贯彻到教育教学实践中去，根据学院办学发展定位、人才培养目标定位、服务面向定位，更好地把握应用技术型人才培养的目标和层次，做好服务我省社会 and 经济发展“六大工程”的办学规划，满足相关行业的人才需求；二是要依托母体学校优质资源，加强并推进“闽台文化创意产业人才培养专业群”“现代区域金融服务人才培养专业群”“阿里巴巴跨境电子商务人才培养专业群”“互联网+技术支持人才培养专业群”“自贸区港口与物流人才培养专业群”等五大专业群建设，提升学院应用型人才培养质量和服务地方经济社会发展的能力和水平；三是要进一步加大教学经费投入和资源配置，充分挖掘各专业的优势，培育专业特色；四是要加强校、政、企各方的办学合作，促进产、学、研、用的相互交融，积极为我省经济结构调整和经济增长方式转变服务，增强办学社会影响力。

## 7.2 解决人才“瓶颈”，强化师资建设

办学以来，我院始终把人才强院作为办学的根本战略，在充分利用母体学校优质教师资源的同时，坚持自主独立的教学运行，努力培育学院自有的专职专任教师队伍。目前，学院已建成一支素质过硬、业务熟练、敬业乐教、富有朝气的专职教师队伍，成为学院办学的根本基础和宝贵财富，但是学院专职专任教师队伍中的大多数教师是近年从各高校的硕士毕业生中选聘而来，以年轻教师居多，虽然部分年轻教师在教学工作中逐渐成长，但队伍的年龄和职称结构不尽合理，教师的教学经验略显不足，缺乏科研学术平台。再者，作为培养应用型人才的独立学院，强调理论教学与实践教学并重，更需要双师型教师。虽然采取一系列措施加大培育和引进双师型教师，但仍然十分紧缺。

为此，学院将进一步加大人才培养和引进力度，努力培育更多优秀的教学团队，完善教学梯队建设，夯实办学基础。一是在数量上进一步充实，加大专职专任教师引进力度，借助母体学校给予的政策支持，采取超常规方式引进急需的高层次人才，重点招聘具有实践操作经验和资质的专业师资，增加“双师双能型”教师比例。二是在师资质量和结构上不断完善，加强中青年骨干教师选拔培养和教师学历进修，出台相关政策，要求并鼓励自有专业师资积极参与行业企业实践锻炼，更新和拓展知识结构，提升业务能力。三是充分利用 SAQ HND 等国际合作办学平台和对台合作办学项目，增进教师互派互访等人才资源的交流和共享，促进年轻教师尽快成长。